

Wickelkleid

Faschar

Wickelkleid mit Bindeband



Schnittmuster +
kostenlose
Videoanleitung

PiexSu

Inhaltsverzeichnis

Schnittmuster anpassen	4
Maßtabelle Damen	5
Material	7
Stoffverbrauch	7
Hilfsmittel.....	7
Ebenen im PDF.....	8
Drucken	8
Schnittmuster kleben	9
Schnittteile	9
Anleitung	10
Schulternähte nähen.....	10
Halsausschnitt nähen	10
Ärmel einnähen.....	11
Seitennaht nähen	11
Bindeband nähen.....	13
Säume nähen	13

Die Schnittmuster befinden sich in separaten Dateien.

ACHTUNG!!!

Solltest du dieses Schnittmuster bei Makerist gekauft haben, können sich die Seitenzahlen um eine Seite verschieben, da Makerist dem PDF noch eine Seite hinzufügt.

Nutze am Besten die Anleitung aus der .zip-Datei.

Das Schnittmuster findest du in der .zip-Datei in separaten Ordnern, für jede Passformklasse ist dort ein Ordner mit dem Schnittmuster in A4 und A0 enthalten.

Maßtabelle Damen

Hier findest du die Maßtabelle. Die Umfänge sind jeweils in cm. Wähle deine Größe nach deinem Oberbrustumfang aus und passe ggf. das Schnittmuster in der Taille entsprechend an.

SkinnyWoman Oberbrustdifferenz 2

	32	34	36	38	40	42
Oberbrustumfang	76	80	84	88	92	96
Taillenumfang	59	62	65	69	73	77
Hüftumfang	80	84	88	91	94	97

ClassicWoman Oberbrustdifferenz 4

	32	34	36	38	40	42	44	46
Oberbrustumfang	76	80	84	88	92	96	100	104
Taillenumfang	62	65	68	72	76	80	84	88
Hüftumfang	86	90	94	97	100	103	106	109

MoreWoman Oberbrustdifferenz 6

	40	42	44	46	48	50	52	54	56
Oberbrustumfang	92	96	100	104	110	116	122	128	134
Taillenumfang	79	83	87	91	97,5	104	110,5	117	123,5
Hüftumfang	106	109	112	115	120	125	130	135	140

Nehme bitte ganz genau Maß und lasse dir ggf. dabei helfen, damit du die richtige Größe auswählen kannst.

Größe auswählen

Die Auswahl der Größe erfolgt nach deinem Umfängen.

Wähle die Größe die deinem Umfang laut Maß-tabelle entspricht.

Solltest du zwischen zwei Größen liegen, emp-fehle ich dir, dich für die größere Größe zu ent-scheiden.

Bei **Oberteilen und Kleidern** wählst du die **Version nach deiner Oberbrustdifferenz** und die **Größe nach deinem Oberbrustum-fang** aus.

Bei **Hosen und Röcken** wählst du ein Schnitt-muster in Größe und Version das deinen Ma-ßen am nächsten kommt. Die Grundlage bildet dein **Hüftumfang**.

Mehr Informationen zum Maßnehmen für Ho-sen findest du auf meinem Blog.



[Zum Blog](#)

Material

- Jersey mit mind. 5% Elasthan (kein Viskosejersey, da dieser zu weich und elastisch ist)



Stoffverbrauch

in Metern bei 1,50 m Breite

SkinnyWoman

Größe	32	34	36	38	40	42
Stoff	2,4	2,4	2,4	2,4	2,4	2,4

ClassicWoman

Größe	32	34	36	38	40	42	44	46
Stoff	2,6	2,6	2,6	2,6	2,6	2,6	2,6	2,6

MoreWoman

Größe	40	42	44	46	48	50	52	54	56
Stoff	2,8	2,8	2,8	2,8	2,8	2,8	2,8	2,8	2,8

**Die Stoffmenge kann je nach Muster und Nahtzugabe variieren!
Auf Grund des Tellerrockes ist der Stoffverbrauch in allen Größen identisch.**

Hilfsmittel

- Nähmaschine und/oder Overlockmaschine
- Stecknadeln und/oder Stoffklammern
- Schere
- Maßband
- Bügeleisen
- Trickmarker oder Schneiderkreide
- Nähgarn
- Bügeleisen und Bügelbrett, evtl. Bügelhilfen

Du kannst dieses Schnittmuster auf jeder haushaltsüblichen Nähmaschine nähen.

Das Schnittmuster beinhaltet **KEINE** Nahtzugabe!

Du musst also an allen Nähten **eine Nahtzugabe hinzugeben!**

Eine Nahtzugabe von 1,5 cm beim eine Saumzugabe von 2 - 4 cm haben sich als gut anwendbar erwiesen.

Ärmel einnähen



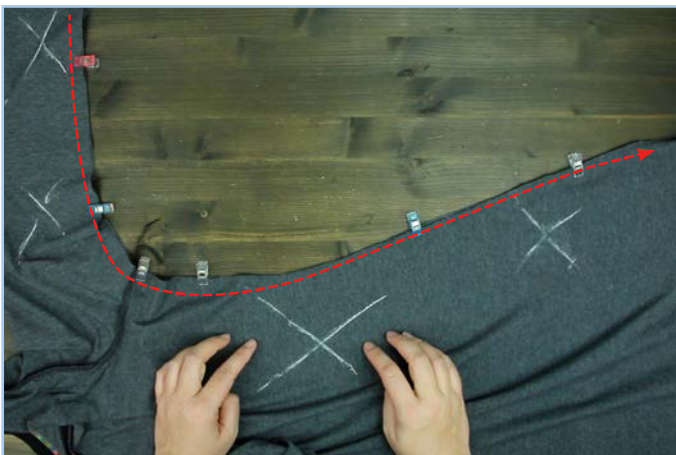
Lege einen Ärmel rechts auf rechts in einen Armausschnitt, achte dabei darauf dass der vordere Teil des Ärmels auf dem Vorderteil und der hintere Teil des Ärmels auf dem Rückenteil liegt.

Der Knips der Ärmelkugel trifft dabei auf die Schulternaht.

Nähe dann den Ärmel mit einer Overlocknähmaschine oder dem elastischen Stich deiner normalen Nähmaschine fest.

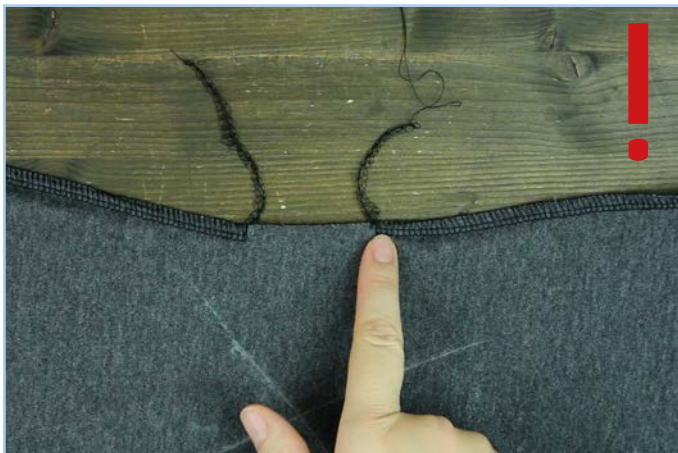
Wiederhole das für den zweiten Ärmel.

Seitennaht nähen



Lege dir nun die Vorderteile rechts auf rechts auf das Rückenteil und nähe die Seitennaht mit einer Overlocknähmaschine oder dem elastischen Stich deiner normalen Nähmaschine.

Unter der Achsel entsteht so ein Achselkreuz.



Achte bei der rechten Seitennaht darauf, dass du die Strecke zwischen den beiden Knipsens offen lässt.

Dies ist später die Öffnung für das Bindeband.



Büggle nun die Nahtzugabe der Öffnung um und steppe sie mit einem geraden Stich von der rechten Stoffseite ab.