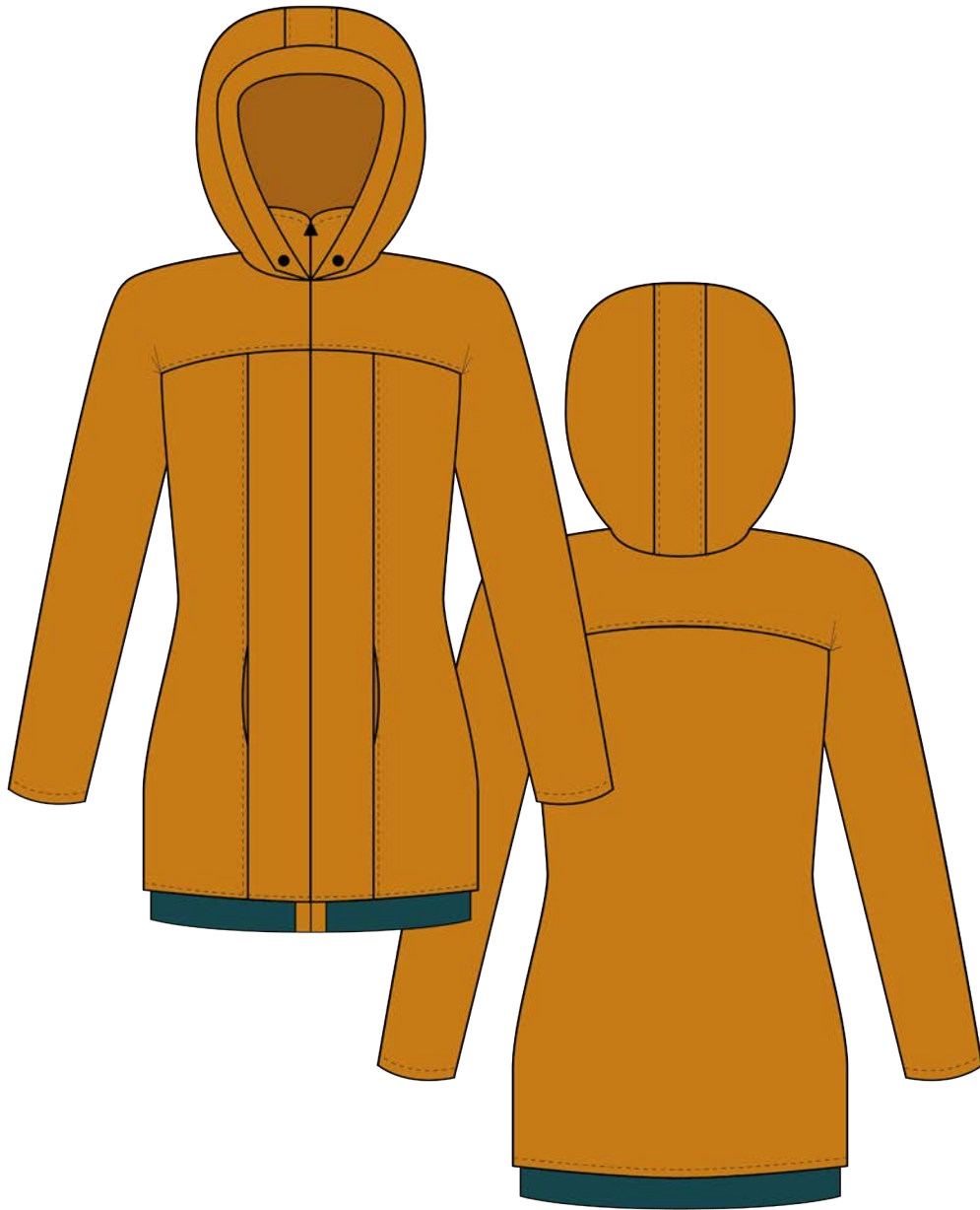


# Jacke Vent

Jacke aus Fleece oder  
Sweat mit geteilter  
Kapuze, innenliegendem  
Kragen, Taschen und  
Bündchen am Saum



Schnittmuster +  
kostenlose  
Videoanleitung

PiexSu

# Inhaltsverzeichnis

|                                      |    |
|--------------------------------------|----|
| Schnittmuster anpassen .....         | 4  |
| Maßtabelle Damen .....               | 5  |
| Material .....                       | 6  |
| Stoffverbrauch .....                 | 6  |
| Hilfsmittel.....                     | 6  |
| Reißverschluss .....                 | 7  |
| Ebenen im PDF.....                   | 8  |
| Drucken .....                        | 8  |
| Schnittmuster kleben .....           | 9  |
| Schnittteile .....                   | 9  |
| Anleitung .....                      | 10 |
| Rückenteil nähen.....                | 10 |
| Vorderteil nähen.....                | 11 |
| Schulter- und Seitennaht nähen ..... | 12 |
| Kapuze nähen .....                   | 12 |
| Kapuze nähen .....                   | 12 |
| Kragen vorbereiten .....             | 14 |
| Reißverschluss nähen.....            | 14 |
| Kragen + Kapuze .....                | 15 |
| annähen.....                         | 15 |
| Reißverschluss nähen.....            | 15 |
| Bündchen fertig nähen .....          | 17 |
| Kragen fertig nähen .....            | 17 |
| Knopf annähen.....                   | 18 |

**Die Schnittmuster befinden sich in separaten Dateien.**

## ACHTUNG!!!

Solltest du dieses Schnittmuster bei Makerist gekauft haben, können sich die Seitenzahlen um eine Seite verschieben, da Makerist dem PDF noch eine Seite hinzufügt.

Nutze am Besten die Anleitung aus der .zip-Datei.

Das Schnittmuster findest du in der .zip-Datei in separaten Ordnern, für jede Passformklasse ist dort ein Ordner mit dem Schnittmuster in A4 und A0 enthalten.

# Maßtabelle Damen

Hier findest du die Maßtabelle. Die Umfänge sind jeweils in cm. Wähle deine Größe nach deinem Hüftumfang aus und passe ggf. das Schnittmuster in der Taille entsprechend an.

## SkinnyWoman Oberbrustdifferenz 2

|                        | 32 | 34 | 36 | 38 | 40 | 42 |
|------------------------|----|----|----|----|----|----|
| <b>Oberbrustumfang</b> | 76 | 80 | 84 | 88 | 92 | 96 |
| <b>Taillenumfang</b>   | 59 | 62 | 65 | 69 | 73 | 77 |
| <b>Hüftumfang</b>      | 80 | 84 | 88 | 91 | 94 | 97 |

## ClassicWoman Oberbrustdifferenz 4

|                        | 32 | 34 | 36 | 38 | 40  | 42  | 44  | 46  |
|------------------------|----|----|----|----|-----|-----|-----|-----|
| <b>Oberbrustumfang</b> | 76 | 80 | 84 | 88 | 92  | 96  | 100 | 104 |
| <b>Taillenumfang</b>   | 62 | 65 | 68 | 72 | 76  | 80  | 84  | 88  |
| <b>Hüftumfang</b>      | 86 | 90 | 94 | 97 | 100 | 103 | 106 | 109 |

## MoreWoman Oberbrustdifferenz 6

|                        | 40  | 42  | 44  | 46  | 48   | 50  | 52    | 54  | 56    |
|------------------------|-----|-----|-----|-----|------|-----|-------|-----|-------|
| <b>Oberbrustumfang</b> | 92  | 96  | 100 | 104 | 110  | 116 | 122   | 128 | 134   |
| <b>Taillenumfang</b>   | 79  | 83  | 87  | 91  | 97,5 | 104 | 110,5 | 117 | 123,5 |
| <b>Hüftumfang</b>      | 106 | 109 | 112 | 115 | 120  | 125 | 130   | 135 | 140   |

**Nehme bitte ganz genau Maß und lasse dir ggf. dabei helfen, damit du die richtige Größe auswählen kannst.**

## Größe auswählen

Die Auswahl der Größe erfolgt nach deinem Umfängen.

Wähle die Größe die deinem Umfang laut Maßtabelle entspricht.

Solltest du zwischen zwei Größen liegen, empfehle ich dir, dich für die größere Größe zu entscheiden.

Bei **Oberteilen und Kleidern** wählst du die **Version nach deiner Oberbrustdifferenz** und die **Größe nach deinem Oberbrustumfang** aus.

Bei **Hosen und Röcken** wählst du ein Schnittmuster in Größe und Version das deinen Maßen am nächsten kommt. Die Grundlage bildet dein **Hüftumfang**.

Mehr Informationen zum Maßnehmen für Hosen findest du auf meinem Blog.



[Zum Blog](#)

## Material

- Fleece oder Sweat mit angerauter innen Seite
- Reißverschluss, teilbar
- 2 Knöpfe
- Bündchen



## Stoffverbrauch

in Metern bei 1,40 m Breite  
**Oberstoff und Futterstoff je**

### SkinnyWoman

| Größe | 32  | 34  | 36  | 38  | 40  | 42  |
|-------|-----|-----|-----|-----|-----|-----|
| Stoff | 1,9 | 1,9 | 1,9 | 2,2 | 2,2 | 2,2 |

### ClassicWoman

| Größe | 32  | 34  | 36  | 38  | 40  | 42  | 44  | 46  |
|-------|-----|-----|-----|-----|-----|-----|-----|-----|
| Stoff | 1,9 | 1,9 | 1,9 | 2,2 | 2,2 | 2,2 | 2,4 | 2,4 |

### MoreWoman

| Größe | 40  | 42  | 44  | 46  | 48  | 50  | 52  | 54  | 56  |
|-------|-----|-----|-----|-----|-----|-----|-----|-----|-----|
| Stoff | 2,2 | 2,2 | 2,4 | 2,4 | 3,0 | 3,0 | 3,0 | 3,2 | 3,2 |

**Die Stoffmenge kann je nach Muster und Nahtzugabe variieren!**

## Hilfsmittel

- Nähmaschine und/oder Overlocknähmaschine
- Stecknadeln und/oder Stoffklammern
- Schere
- Maßband
- Bügeleisen
- Trickmarker oder Schneiderkreide
- Nähgarn
- Bügeleisen und Bügelbrett, evtl. Bügelhilfen

Du kannst dieses Schnittmuster auf jeder haushaltsüblichen Nähmaschine nähen.  
 Das Schnittmuster beinhaltet **KEINE** Nahtzugabe!  
 Du musst also an allen Nähten **eine Nahtzugabe hinzugeben!**

Eine Nahtzugabe von 0,75 cm muss zu den Schnittteilen noch hinzugegeben werden, an den Taschenbeuteln und dem Paspelstreifen empfehle ich eine Nahtzugabe von 1 cm.

# Reißverschluss

---

Der teilbare Reißverschluss kann für diese Jacke mit Kunststoff Zähnchen aber auch mit Metallzähnchen gewählt werden.

Je nach Größe, die du nähst, muss der Reißverschluss (RV) etwas länger oder kürzer sein. Keine der Größen hat exakt die Länge eines teilbaren Reißverschlusses. Aus diesem Grund wirst du den Reißverschluss ggf. kürzen müssen.

## SkinnyWoman

|                 |           |           |           |           |           |           |
|-----------------|-----------|-----------|-----------|-----------|-----------|-----------|
| <b>Größe</b>    | <b>32</b> | <b>34</b> | <b>36</b> | <b>38</b> | <b>40</b> | <b>42</b> |
| <b>RV in cm</b> | 85        | 85        | 85        | 85        | 90        | 90        |

## ClassicWoman

|                 |           |           |           |           |           |           |           |           |
|-----------------|-----------|-----------|-----------|-----------|-----------|-----------|-----------|-----------|
| <b>Größe</b>    | <b>32</b> | <b>34</b> | <b>36</b> | <b>38</b> | <b>40</b> | <b>42</b> | <b>44</b> | <b>46</b> |
| <b>RV in cm</b> | 85        | 90        | 90        | 90        | 90        | 90        | 95        | 95        |

## MoreWoman

|                 |           |           |           |           |           |           |           |           |           |
|-----------------|-----------|-----------|-----------|-----------|-----------|-----------|-----------|-----------|-----------|
| <b>Größe</b>    | <b>40</b> | <b>42</b> | <b>44</b> | <b>46</b> | <b>48</b> | <b>50</b> | <b>52</b> | <b>54</b> | <b>56</b> |
| <b>RV in cm</b> | 90        | 90        | 90        | 90        | 90        | 90        | 95        | 95        | 95        |

# Anleitung

Die kostenlose Videoanleitung zu diesem Schnittmuster findest du auf meinem YouTube Kanal:

[zum Video](#)

Die Knipse an den Nähten und an den Teilungen dienen als Hilfe für das Zusammennähen, übertrage sie bitte alle auf den Stoff. Ebenfalls solltest du dir mit einem Knips die hintere Mitte markieren.

**Du kannst alle Nähte nach dem Nähen zur Zierde von der rechten Stoffseite absteppen und/oder die sichtbaren Nähte im inneren der Jacke mit einem elastischen Schrägband einfassen. Damit die Anleitung nicht unnötig lang wird, wird diese Option nur erwähnt, wenn es zwingend notwendig ist.**

## Rückenteil nähen



Lege die beiden hinteren Ärmel rechts auf rechts aufeinander und nähe sie an der hinteren Mitte zusammen.



Anschließend legst du die beiden Ärmel rechts auf rechts auf das Rückenteil und nähst sie mit einem elastischen Stich oder einer Overlocknähmaschine fest.

Lege die Naht nach oben und steppe sie von der rechten Stoffseite Fest.



Bei allen Nähten die du in diesem Schnittmuster nähst, kannst du die Nahtzugabe in eine Richtung bügeln und anschließen von der rechten Stoffseite absteppen.

Am besten ist es immer, wenn du eine Nahtzugabe nach oben oder zur Mitte hin bügelst.