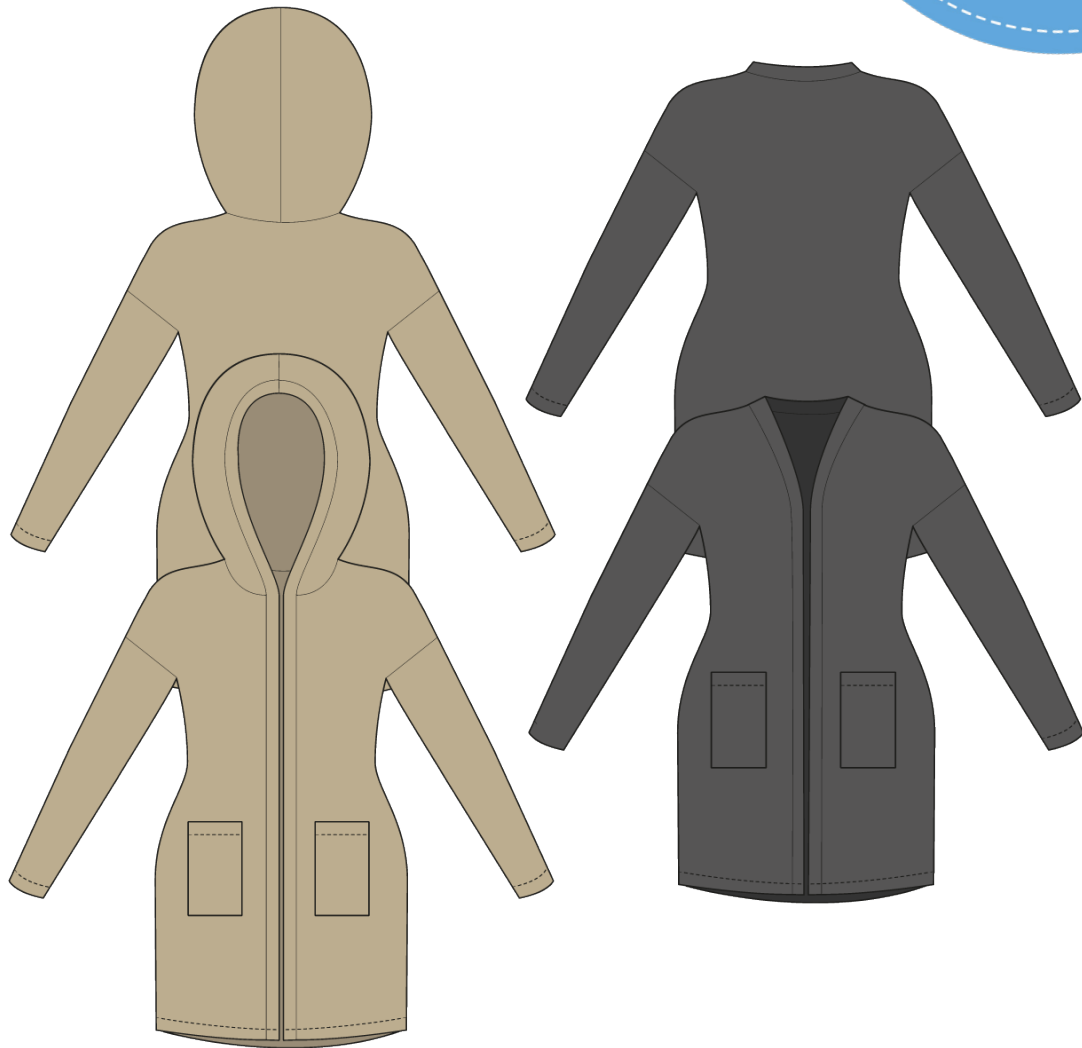


Cardigan Calmar

Ein Oversize Cardigan mit
oder ohne großer Kapuze
und aufgesetzten Taschen



Schnittmuster +
kostenlose
Videoanleitung

PiexSu

Inhaltsverzeichnis

Schnittmuster anpassen	4
Maßtabelle Damen	5
Material	6
Stoffverbrauch	6
Hilfsmittel.....	6
Ebenen im PDF.....	7
Drucken	7
Schnittmuster kleben	8
Schnittteile	8
Anleitung	9
Schulternaht nähen	9
Ärmel einnähen.....	9
Seitennähte einnähen	9
Kapuze einnähen.....	10
Ausschnitt nähen.....	10
Saum nähen	11
Taschen nähen	11

Die Schnittmuster befinden sich in separaten Dateien.

ACHTUNG!!!

Solltest du dieses Schnittmuster bei Makerist gekauft haben, können sich die Seitenzahlen um eine Seite verschieben, da Makerist dem PDF noch eine Seite hinzufügt.

Nutze am Besten die Anleitung aus der .zip-Datei.

Das Schnittmuster findest du in der .zip-Datei in separaten Ordnern, für jede Passformklasse ist dort ein Ordner mit dem Schnittmuster in A4 und A0 enthalten.

Maßtabelle Damen

Hier findest du die Maßtabelle. Die Umfänge sind jeweils in cm. Wähle deine Größe nach deinem Hüftumfang aus und passe ggf. das Schnittmuster in der Taille entsprechend an.

SkinnyWoman Oberbrustdifferenz 2

	32	34	36	38	40	42
Oberbrustumfang	76	80	84	88	92	96
Taillenumfang	59	62	65	69	73	77
Hüftumfang	80	84	88	91	94	97

ClassicWoman Oberbrustdifferenz 4

	32	34	36	38	40	42	44	46
Oberbrustumfang	76	80	84	88	92	96	100	104
Taillenumfang	62	65	68	72	76	80	84	88
Hüftumfang	86	90	94	97	100	103	106	109

MoreWoman Oberbrustdifferenz 6

	40	42	44	46	48	50	52	54	56
Oberbrustumfang	92	96	100	104	110	116	122	128	134
Taillenumfang	79	83	87	91	97,5	104	110,5	117	123,5
Hüftumfang	106	109	112	115	120	125	130	135	140

Nehme bitte ganz genau Maß und lasse dir ggf. dabei helfen, damit du die richtige Größe auswählen kannst.

Größe auswählen

Die Auswahl der Größe erfolgt nach deinem Umfängen.

Wähle die Größe die deinem Umfang laut Maßtabelle entspricht.

Solltest du zwischen zwei Größen liegen, empfehle ich dir, dich für die größere Größe zu entscheiden.

Bei **Oberteilen und Kleidern** wählst du die **Version nach deiner Oberbrustdifferenz** und die **Größe nach deinem Oberbrustumfang** aus.

Bei **Hosen und Röcken** wählst du ein Schnittmuster in Größe und Version das deinen Maßen am nächsten kommt. Die Grundlage bildet dein **Hüftumfang**.

Mehr Informationen zum Maßnehmen für Hosen findest du auf meinem Blog.



[Zum Blog](#)

Material

- Sweat, Sommersweat
- Bündchen oder Cuff
- ggf. Ösen, SnapPap/Wonderdots, Kordel und anderes zum verziehen



Stoffverbrauch

in Metern bei 1,40 m Breite

SkinnyWoman

Größe	32	34	36	38	40	42
Stoff	2,0	2,0	2,2	2,3	2,4	2,4

ClassicWoman

Größe	32	34	36	38	40	42	44	46
Stoff	2,1	2,1	2,2	2,2	2,3	2,3	2,4	2,4

MoreWoman

Größe	40	42	44	46	48	50	52	54	56
Stoff	2,4	2,4	2,5	2,5	2,6	3,0	3,0	3,2	3,2

Die Stoffmenge kann je nach Muster und Nahtzugabe variieren!

Hilfsmittel

- Nähmaschine und/oder Overlocknähmaschine
- Stecknadeln und/oder Stoffklammern
- Schere
- Maßband
- Bügeleisen
- Trickmarker oder Schneiderkreide
- Nähgarn
- Bügeleisen und Bügelbrett, evtl. Bügelhilfen

Du kannst dieses Schnittmuster auf jeder haushaltsüblichen Nähmaschine nähen.

Das Schnittmuster beinhaltet **KEINE** Nahtzugabe!

Du musst also an allen Nähten **eine Nahtzugabe hinzugeben!**

Eine Nahtzugabe von 0,75 cm muss zu den Schnittteilen noch hinzugegeben werden, an den Taschenbeuteln und dem Paspelstreifen empfehle ich eine Nahtzugabe von 1 cm.

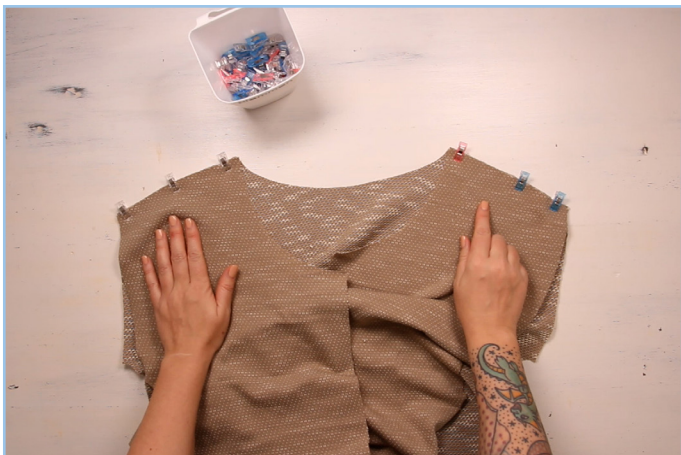
Anleitung

Die kostenlose Videoanleitung zu diesem Schnittmuster findest du auf meinem YouTube Kanal:

[zum Video](#)

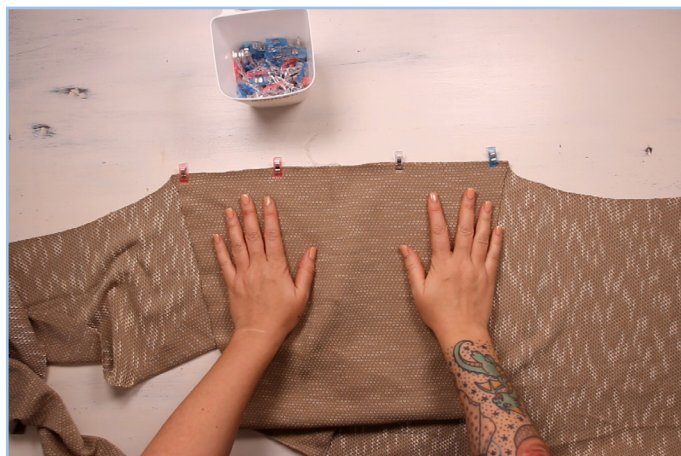
Die Knipse an den Nähten und an den Teilungen dienen als Hilfe für das Zusammennähen, übertrage sie bitte alle auf den Stoff. Ebenfalls solltest du dir mit einem Knips die vordere und hintere Mitte Markieren.

Achte beim Zuschneiden darauf, dass du für das Nähen mit Kapuze und für das Nähen ohne Kapuze unterschiedliche Ausschnittkanten am Vorderteil hast. Schneide die entsprechende Kante zu.



Schulternaht nähen

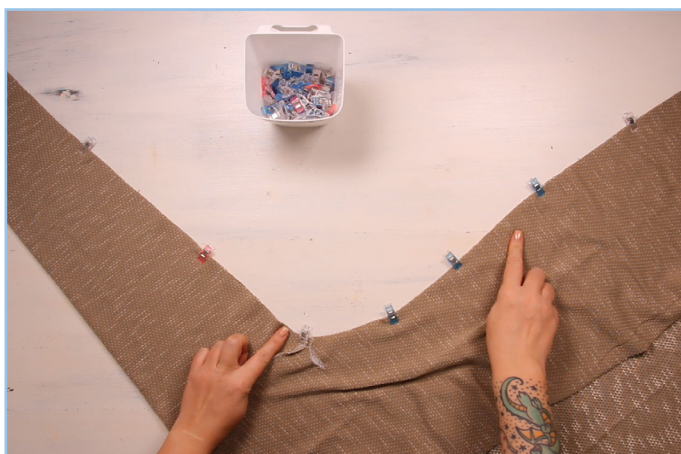
Lege beide Vorderteile rechts auf rechts auf das Rückenteil und nähe sie an der Schulternaht mit einer Overlocknähmaschine oder dem elastischen Stich deiner normalen Nähmaschine zusammen.



Ärmel einnähen

Lege nun einen Ärmel rechts auf rechts auf den Armausschnitt und nähe ihn ebenfalls mit einer Overlocknähmaschine oder dem elastischen Stich deiner normalen Nähmaschine fest.

Wiederhole das für den zweiten Ärmel.



Seitennähte einnähen

Lege nun den Cardigan rechts auf rechts aufeinander und nähe ihn an der Seiten- und Ärmelnaht mit einer Overlocknähmaschine oder dem elastischen Stich deiner normalen Nähmaschine zusammen.