

Kleid oder Shirt

Raffara

Drei gelegte Falten auf dem
Oberteil, drei Ärmellängen,
Taschen im Rockteil



Schnittmuster +
kostenlose
Videoanleitung

PiexSu

Inhaltsverzeichnis

Schnittmuster anpassen	4
Maßtabelle Damen	5
Material	6
Stoffverbrauch	6
Hilfsmittel.....	6
Ebenen im PDF.....	7
Drucken	7
Schnittmuster kleben	8
Schnittteile	8
Anleitung	9
Faltenseite wählen	9
Falten vorbereiten	9
Schulternähte nähen.....	10
Ärmel einnähen.....	10
Seitennaht nähen	11
Rock nähen	11
Halsausschnitt nähen	12

Die Schnittmuster befinden sich in separaten Dateien.

ACHTUNG!!!

Solltest du dieses Schnittmuster bei Makerist gekauft haben, können sich die Seitenzahlen um eine Seite verschieben, da Makerist dem PDF noch eine Seite hinzufügt.

Nutze am Besten die Anleitung aus der .zip-Datei.

Das Schnittmuster findest du in der .zip-Datei in separaten Ordnern, für jede Passformklasse ist dort ein Ordner mit dem Schnittmuster in A4 und A0 enthalten.

Maßtabelle Damen

Hier findest du die Maßtabelle. Die Umfänge sind jeweils in cm. Wähle deine Größe nach deinem Hüftumfang aus und passe ggf. das Schnittmuster in der Taille entsprechend an.

SkinnyWoman A-Körbchen + kleiner, schmale Hüften

	32	34	36	38	40	42	44	46	48	50	52	54
Brustumfang	79	82	85	88	92	96	100	106	112	118	124	130
Taillenumfang	61	64	67	70	74	78	82	88,5	95	101,5	108	114,5
Hüftumfang	82	85	88	91	95	99	103	108,5	114	119,5	125	130,5

ClassicWoman B + C- Körbchen, normale Hüften

	32	34	36	38	40	42	44	46	48	50	52	54
Brustumfang	79	82	85	88	92	96	100	106	112	118	124	130
Taillenumfang	63	66	69	72	76	80	84	90,5	97	103,5	110	116,5
Hüftumfang	88	91	94	97	101	105	109	114,5	120	125,5	131	136,5

MoreWoman D-Körbchen + größer, starke Hüften

	38	40	42	44	46	48	50	52	54	56	58	60
Brustumfang	88	92	96	100	106	112	118	124	130	138	146	154
Taillenumfang	74	78	82	86	92,5	99	105,5	112	118,5	127	135,5	144
Hüftumfang	103	107	111	115	120,5	126	131,5	137	142,5	149,5	156,5	163,5

Nehme bitte ganz genau Maß und lasse dir ggf. dabei helfen, damit du die richtige Größe auswählen kannst.

Größe auswählen

Die Auswahl der Größe erfolgt nach deinem Umfängen.

Wähle die Größe die deinem Umfang laut Maßtabelle entspricht.

Solltest du zwischen zwei Größen liegen, empfehle ich dir, dich für die größere Größe zu entscheiden.

Bei **Oberteilen und Kleidern** wählst du die **Version nach deiner Oberbrustdifferenz** und die **Größe nach deinem Oberbrustumfang** aus.

Bei **Hosen und Röcken** wählst du ein Schnittmuster in Größe und Version das deinen Maßen am nächsten kommt. Die Grundlage bildet dein **Hüftumfang**.

Mehr Informationen zum Maßnehmen für Hosen findest du auf meinem Blog.



[Zum Blog](#)

Material

- Jersey mit mind. 5% Elasthan (auch Viskosejersey möglich)



Stoffverbrauch

in Metern bei 1,40 m Breite
Oberstoff und Futterstoff je

SkinnyWoman

Größe	32	34	36	38	40	42	44	46	48	50	52	54
Kleid	2,8	2,8	2,8	2,8	2,9	2,9	2,9	2,9	3,0	3,8	3,8	4,0
Shirt	1,5	1,5	1,5	1,5	1,6	1,6	1,6	1,6	1,7	2,4	2,4	2,5

ClassicWoman

Größe	32	34	36	38	40	42	44	46	48	50	52	54
Kleid	2,8	2,8	2,8	2,8	2,9	2,9	2,9	2,9	3,0	3,8	3,8	4,0
Shirt	1,5	1,5	1,5	1,5	1,6	1,6	1,6	1,6	1,7	2,4	2,4	2,5

MoreWoman

Größe	38	40	42	44	46	48	50	52	54	56	58	60
Kleid	2,9	2,9	2,9	2,9	2,9	3,7	3,7	3,7	3,7	3,7	3,8	4,0
Shirt	1,6	1,6	1,6	1,6	1,6	2,3	2,3	2,3	2,3	2,4	2,4	2,5

Die Stoffmenge kann je nach Muster und Nahtzugabe variieren!

Hilfsmittel

- Nähmaschine und/oder Overlocknähmaschine
- Stecknadeln und/oder Stoffklammern
- Schere
- Maßband
- Bügeleisen
- Trickmarker oder Schneiderkreide
- Nähgarn

Du kannst dieses Schnittmuster auf jeder haushaltsüblichen Nähmaschine nähen.

Das Schnittmuster beinhaltet **KEINE** Nahtzugabe!

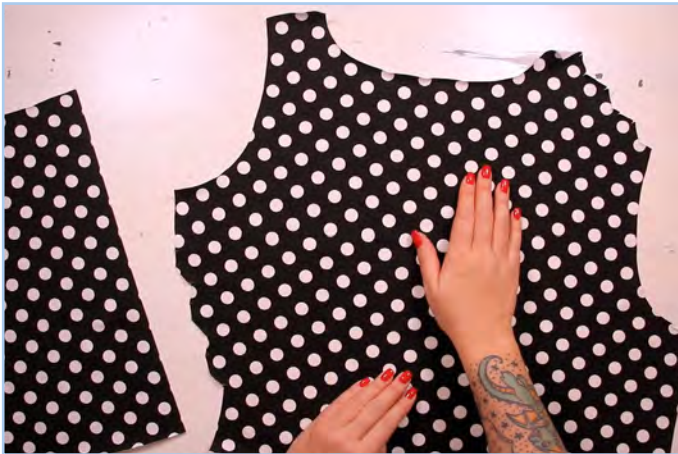
Du musst also an allen Nähten **eine Nahtzugabe hinzugeben!** Eine Nahtzugabe von 0,75 cm muss zu den Schnittteilen noch hinzugegeben werden, an den Taschenbeuteln und dem Paspelstreifen empfehle ich eine Nahtzugabe von 1 cm.

Anleitung

Die kostenlose Videoanleitung zu diesem Schnittmuster findest du auf meinem YouTube Kanal:

[zum Video](#)

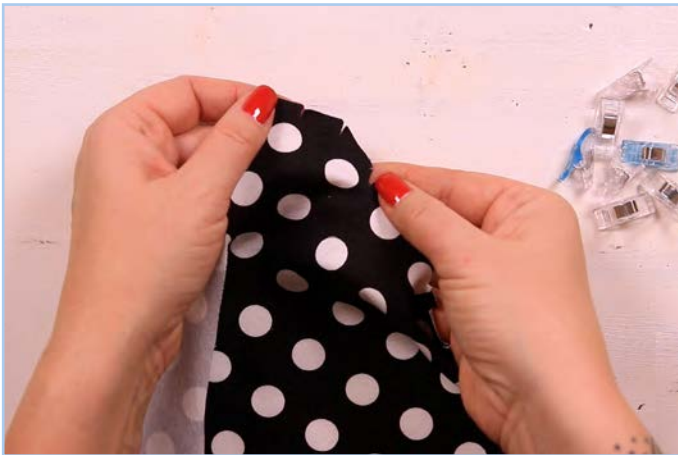
Die Knipse an den Nähten und an den Teilungen dienen als Hilfe für das Zusammennähen, übertrage sie bitte alle auf den Stoff. Ebenfalls solltest du dir mit einem Knips die hintere und vordere Mitte markieren.



Faltenseite wählen

Die Seite auf der die Falten an der Schulternaht sind bestimmst du damit, wie du das Schnittmuster auf den Stoff legst.

Legst du es auf die rechte Stoffseite, sind die Falten auf der linken Schulter der Person, legst du es auf die linke Stoffseite, sind die Falten auf der rechten Schulter der Person.



Falten vorbereiten

Markiere dir sowohl an der Schulter als auch an der Seitennaht die Positionen der Falten mit je drei Knipsen.



Der mittlere Knips bestimmt den Falteninhalt, die Faltenöffnung liegt später nach unten.

Lege die Falten einmal mittig zusammen und den Falteninhalt anschließend nach oben hoch.